



MySQL Manager

*Geavanceerde applicatie voor het maken, beheren en verwijderen van
MySQL-databases*

RST-Software vof

Palet 2

2907 ZC Capelle aan den IJssel

Tel.: 010-4426561

Fax: 010-4426562

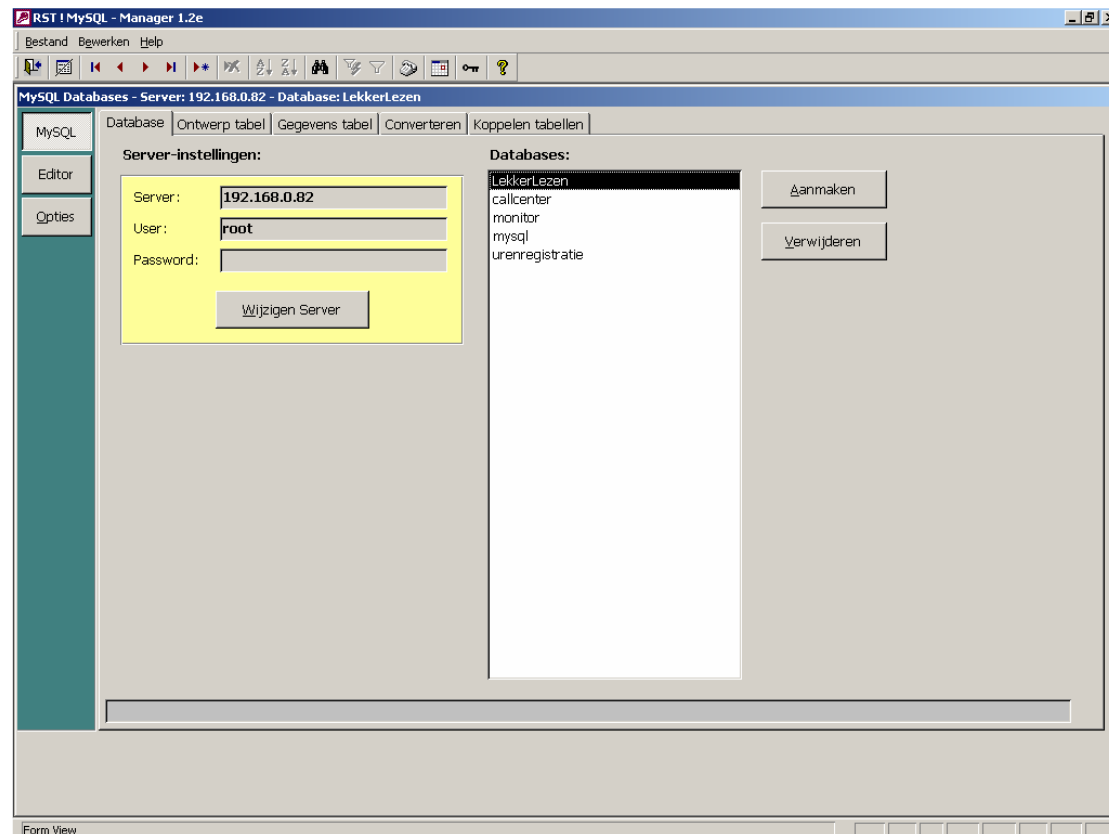
Web: www.rst-software.nl

Email: roos@rst-software.nl

Inleiding

Met de MySQL Manager kunt u de databases met tabellen op de server aanmaken, beheren en verwijderen. Deze tool stelt u in staat een optimale koppeling te maken tussen de “voorkant” van uw campagne (de schermen met de scripts voor uw agenten) en de “achterkant” van uw campagne (de tabellen waarin de gegevens die door uw agenten worden ingevoerd en/of aangepast).

MySQL-database

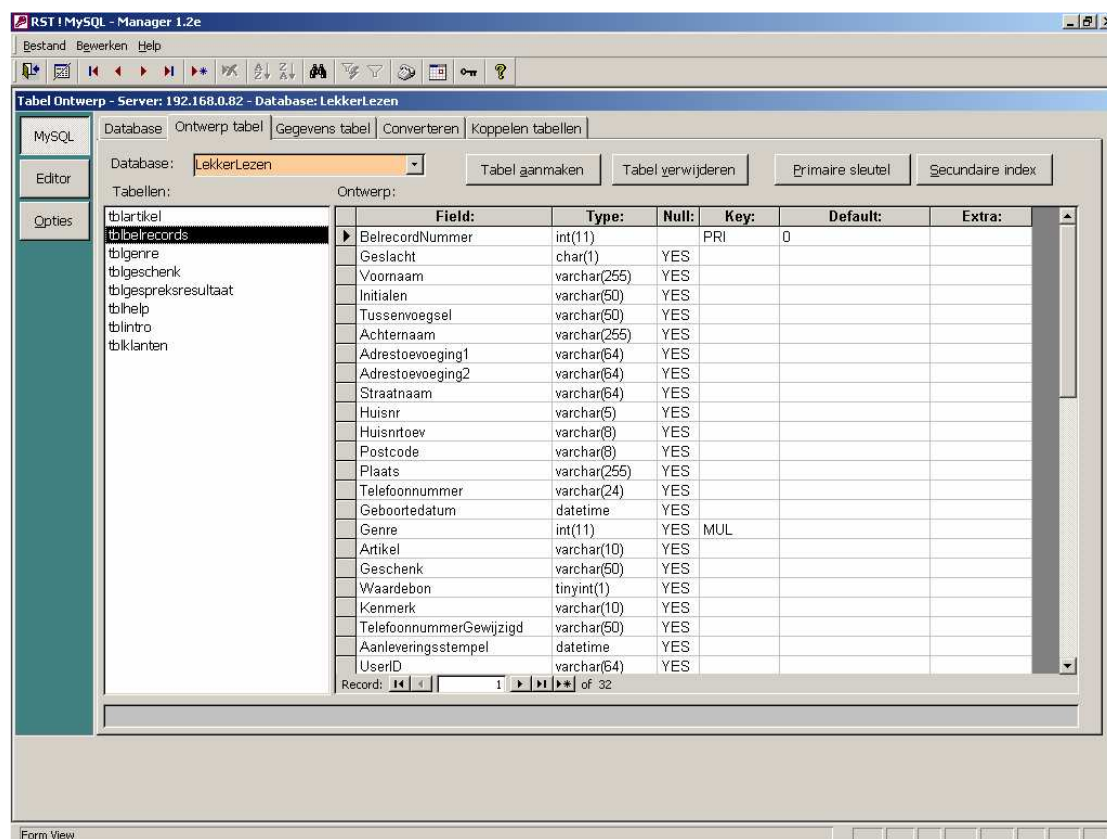


In het opstartscherm selecteert u de server waarop uw database-tabellen van alle campagnes worden bewaard. U gebruikt hiervoor de naam van de server of het IP-adres. Tevens moet u bij het inloggen zorgen voor de juiste gebruikersnaam met wachtwoord.

De lijst “Databases” laat alle campagnes zien die op de betreffende server in de MySQL database worden aangetroffen.

U kunt hier nieuwe campagnes toevoegen of oude campagnes verwijderen (waarmee u de gegevens vernietigt).

Om een andere server te kiezen gebruikt u de knop “Wijzigen Server”.

MySQL - ontwerp tabel

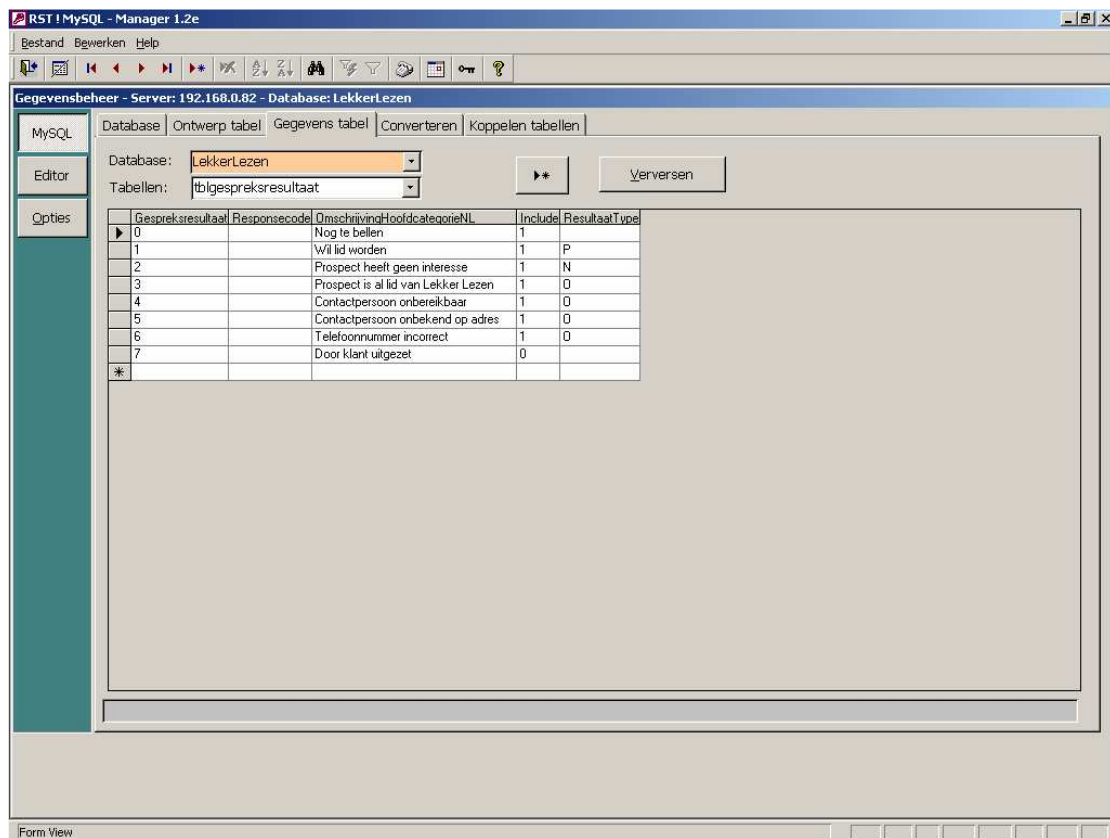
In het scherm “Ontwerp Tabel” kunt u nieuwe tabellen aanmaken en velden toevoegen.

Ieder veld krijgt een gegevenstype mee; welke typen er zijn en welke u het beste kunt gebruiken kan worden gevonden in het meegeleverde help-bestand. De meest gebruikelijke zijn:

Int(11)	Veld voor gehele, ronde getallen (zoals een uniek id-nummer)
Char(1)	Veld het bewaren van de optie ja/nee (-1 en 0)
Varchar(50)	Veld om teksten in op te slaan (hier met een maximale beschikbare lengte van 50 tekens)
Datetime	Velden om datums en tijd in te bewaren
MediumText	Velden om langere teksten in op te slaan (memo-velden, type om opmerkingen in te voeren)

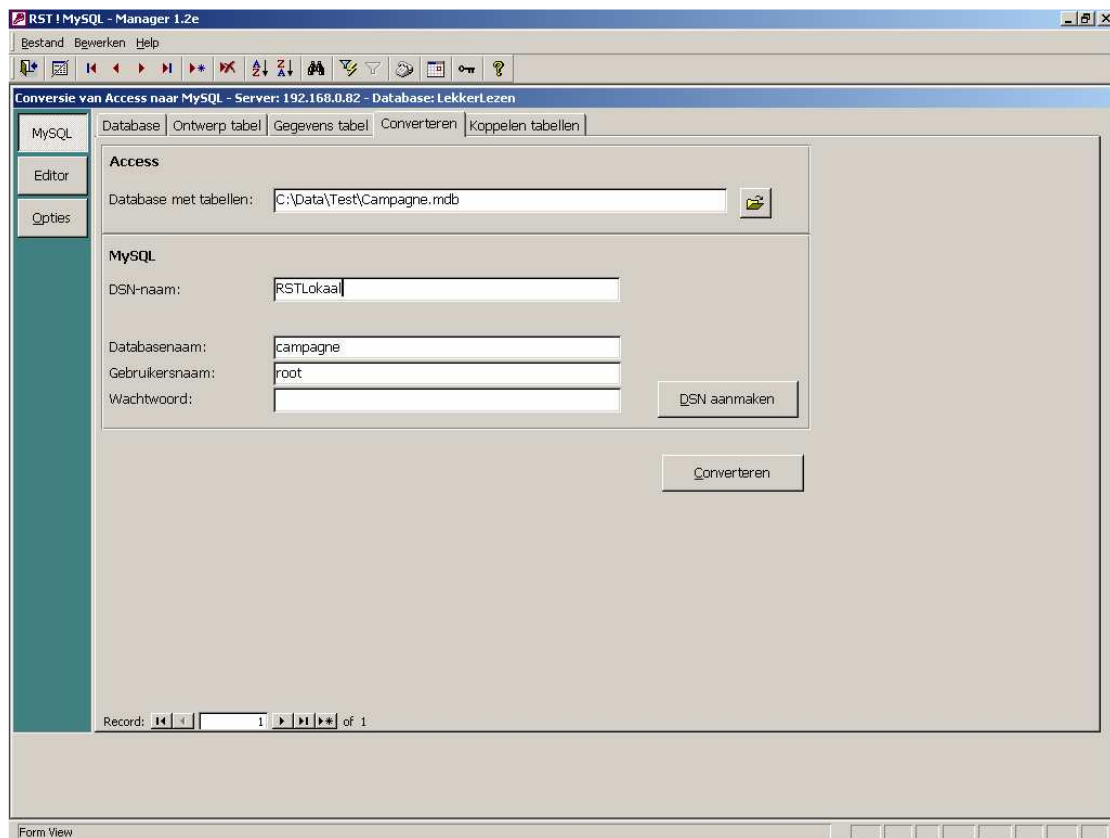
Om een tabel optimaal te laten samenwerken met MS-Access dient deze een “Primaire Sleutel” te hebben - deze maakt u aan door de cursor in het gewenste veld te plaatsen en te klikken op de knop “Primaire Sleutel”. De sleutel kunt u verwijderen door nogmaals te klikken op deze knop.

Voor het versnellen van opzoeken van gegevens kunt u op bepaalde velden indexen plaatsen; dit doet u door in het betreffende veld te gaan staan en te klikken op de knop “Secundaire Index”

MySQL - Gegevens tabel

Bij het tabblad “Gegevens tabel” kunt u per tabel de ingevoerde gegevens tonen. Tevens kunt u hier data muteren, toevoegen en/of verwijderen.

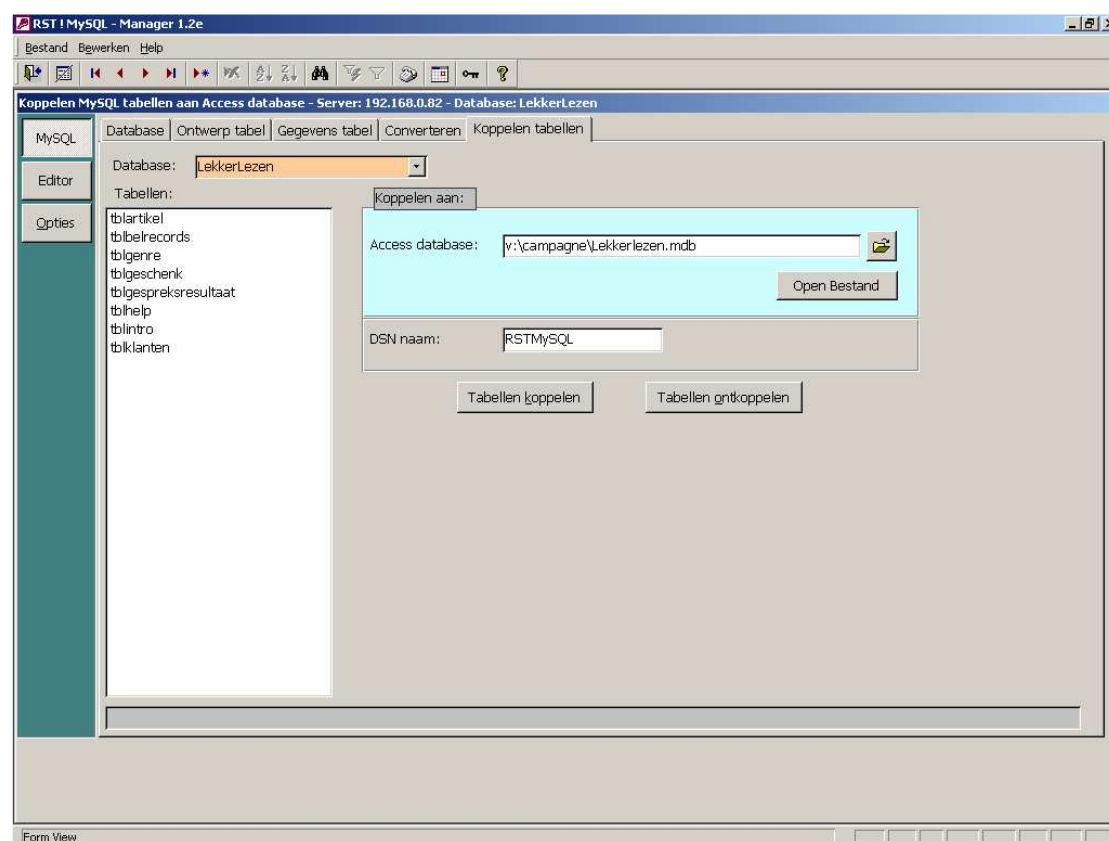
MySQL - Converteren



Wanneer u reeds een database in MS Access heeft gemaakt kunt u dit bestand met deze optie eenvoudig converteren naar MySQL.

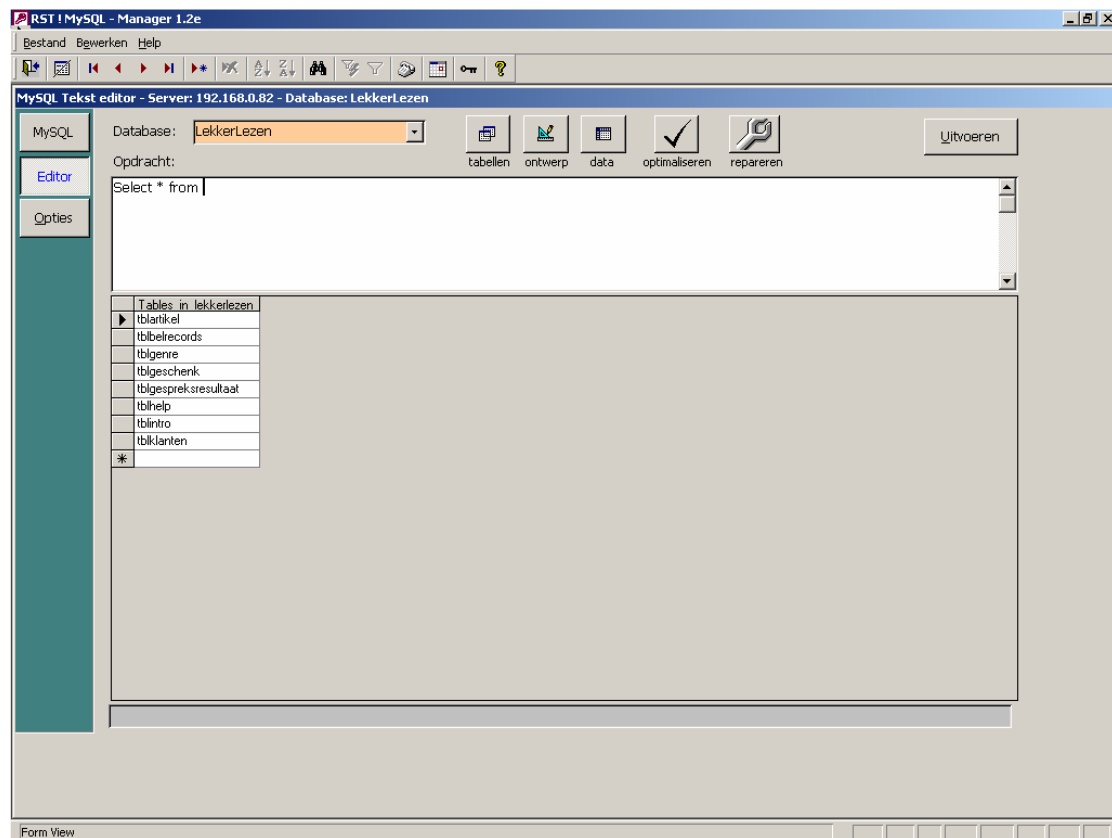
Met de knop “DSN aanmaken” kunt u de ODBC-instellingen opslaan op uw computer. Deze instellingen worden gebruikt bij de koppeling tussen de tabellen van de MySQL-database en MS-Access.

MySQL - Koppelen tabellen



Vanuit bovenstaand scherm koppelt u alle tabellen uit de geselecteerde database aan de Access database van uw keuze (via een bestaande DSN naam).

Editor

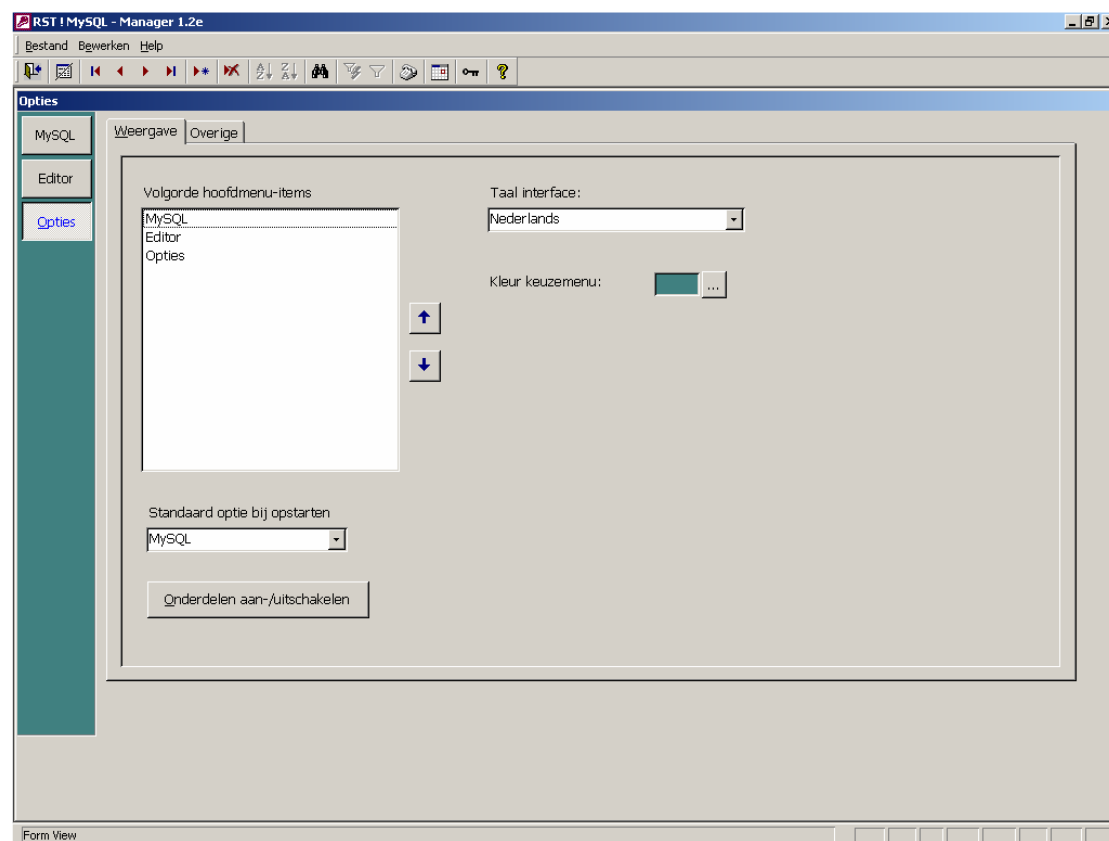


Het editor-scherm stelt u in staat uw SQL-instructies in te voeren en het resultaat in het onderste gedeelte van het scherm te tonen (met een klik op de knop “Uitvoeren”). In het helpbestand vindt u een overzicht van alle statements die u kunt gebruiken.

Een aantal statements zijn onder enkele knoppen ondergebracht:

Tabellen	Tonen van alle tabellen die in de database voorkomen
Ontwerp	Tonen van het ontwerp van een tabel, geselecteerd uit de lijst met tabellen
Data	Tonen van alle gegevens in de tabel, geselecteerd uit de lijst met tabellen
Optimaliseren	Het optimaliseren van de geselecteerde tabel, zodat zoek- en bijwerkacties sneller afgehandeld kunnen worden
Repareren	Het repareren van een corrupt geraakte tabel (bijv. bij hardware-storingen)

Opties - Weergave



Aanpassen van de standaard weergave-instellingen in de database.